

Asiakirjan diaarinumero: 676/2020

Päivämäärä: 09.11.2020

Otsikko: Tampere, LAHDESJÄRVI, eteläosa, Akulatinkatu, käyttötarkoituksen muutos, tarkistettu osallistumis- ja arviointisuunnitelma sekä valmisteluaineisto, asemakaava nro 8805. (TRE:194/10.02 ...

Allekirjoittajat:

<i>Nimi</i>	<i>Allekirjoitettu tunnisteella</i>	<i>Allekirjoituspäivä EE(S)T</i>
Lesell Anna Kreetta	Vahva	2020-11-09 07:29
Adel Vadim	Vahva	2020-11-09 14:39



Tämä dokumentti sisältää:

- Etusivun
- Alkuperäisen dokumentin (tai dokumentit)
- Sähköiset allekirjoitukset. Nämä eivät ole asiakirjan sivuilla nähtävillä, mutta ovat sähköisesti liitettynä.



Tämä tiedosto on sinetöity digitaalisella allekirjoituksella, joka toimii asiakirjan eheyden takaajana. Asiakirjamuoto tukee pitkäaikaista säilytystä.



PIRKANMAAN MAAKUNTAMUSEO

09.11.2020 DIAR: 676/2020

Tampereen kaupunki
Kaupunkiympäristö
Kaupunkisuunnittelu
Asemakaavoitus
PL 487
33101 Tampere

kapakaava@tampere.fi

Lausuntopyyntö 22.10.2020

TAMPERE, LAHDESJÄRVI, ETELÄOSA, AKULATINKATU, KÄYTTÖTARKOITUKSEN
MUUTOS, TARKISTETTU OSALLISTUMIS- JA ARVIOINTISUUNNITELMA SEKÄ
VALMISTELUAINEISTO, ASEMAKAAVA NRO 8805. (TRE:194/10.02.01/2020

Pirkanmaan maakuntamuseolta pyydetään lausuntoa otsikossa mainitusta hankkeesta. Maakuntamuseo on tutustunut hankkeen aineistoon ja toteaa, ettei sillä ole asiasta huomautettavaa.

Yksikön päällikön varahenkilö

Vadim Adel

Tutkija

Kreetta Lesell

Tiedoksi: Pirkanmaan ELY-keskus/Y-vastuualue/Yhdyskunnat ja luonto; Museovirasto/Kulttuuriympäristöpalvelut; Pirkanmaan liitto

KL/kl/mk

Lehtonen Sirpa Maarit

Lähetetty: maanantai, 9. marraskuuta 2020 14:52
Lähetetty: kapakaava
Vastaanottaja: Terveystieteiden tutkimuskeskus
Aihe: Terveystieteiden tutkimuskeskus kommentti Lahdesjärvi AK 8805 VL: Tiedoksi mahdollista kommentointia varten kaava-aineistot, asemakaavat nrot 8821 ja 8805

Terveystieteiden tutkimuskeskus kommenttina Lahdesjärven asemakaavaan 8805 seuraava:

Alueella muutetaan toiminnan painopistettä kaupasta teollisuuteen, alueelle ei sijoiteta terveystieteiden tutkimuskeskusta kannalta herkkiä toimintoja (asuminen, päiväkodit, hoitolaitokset). Alueen meluselvitykset on päivitetty.

Kaavamuutosalueen välittömässä läheisyydessä on Leppäsentien asukkailta saadun palautteen perusteella kaivo, josta otetaan käyttövesi. Hankkeessa tulee huolehtia siitä, että maaperään ei päästetä kannalta haitallisia aineita ja kaivoveden laatu ei huonone. Kaava-alueella muodostuvan huleveden määrä tulee lisääntymään merkittävästi alueen rakentamisen myötä. Hulevesien entistä huonompi laatu yhdessä kasvaneiden virtaamien kanssa voi johtaa Särkijärven vedenlaadun paikalliseen heikkenemiseen. Raskaan liikenteen alueilla sekä varastointialueilla muodostuvat hulevedet tulisi johtaa öljynerotuksen kautta. Kattovedet ja pihavedet käsitellään tontilla erillisinä jakeinaan ja järjestelmä on esitetty toteutettavaksi suljettavaksi poikkeustilanteen varalta. Hulevesien hallinta on suunniteltu ja järjestelmän toimivuus edellyttää hallintarakenteiden huoltamista. Terveystieteiden tutkimuskeskusviranomaisen kannattaa esitystä, että hulevesijärjestelmän tulee olla suljettavissa häiriötilanteiden varalta. Näillä toimilla ehkäistään ympäristöterveyshaittoja.

Tarja Hartikainen
terveysinsinööri, FT
terveystieteiden tutkimuskeskusta esimies
050 5545 899
tarja.hartikainen@tampere.fi



Tampereen kaupunki
Ympäristöterveys
Kaupunkiympäristön palvelualue
Frenckellin aukio 2 B,
PL 487, 33101 Tampere
www.tampere.fi

Lähetetty: Lehtonen Sirpa Maarit <Sirpa.Lehtonen@tampere.fi> Puolesta kapakaava
Lähetetty: torstai, 22. lokakuuta 2020 14:25
Aihe: Tiedoksi mahdollista kommentointia varten kaava-aineistot, asemakaavat nrot 8821 ja 8805

[Tiedoksi yksikölle mahdollista kommentointia varten](#)

Nähtäville on kuulutettu asemakaavoitukseen liittyvät aineistot koskien:

XV (TAMMELA), Kalevan puistotie 18, Tammelan koulun kehittäminen ja kaavamääräysten tarkistaminen, osallistumis- ja arviointisuunnitelma sekä valmisteluaineistoa, asemakaava nro 8821. (TRE: 7701/10.02.01/2019)
<http://www.tampere.fi/cgi-bin/kaava/kaavadoc?8821>

LAHDESJÄRVI, eteläosa, Akulatinkatu, käyttötarkoituksen muutos, tarkistettu osallistumis- ja arviointisuunnitelma sekä valmisteluaineisto, asemakaava nro 8805. (TRE:194/10.02.01/2020) <http://www.tampere.fi/cgi-bin/kaava/kaavadoc?8805>

Mahdolliset kommentit tulee toimittaa **12.11.2020** mennessä os. kapakaava@tampere.fi

Ystävällisin terveisin

Sirpa Lehtonen
kaavoitussihteeri
040 800 7904
sirpa.lehtonen@tampere.fi



Kaupunkiympäristö
Kaupunkisuunnittelu
Asemakaavoitus
Frenckellinaukio 2 B
PL 487
33101 Tampere
www.tampere.fi

Lehtonen Sirpa Maarit

Lähetetty: Nousiainen Anni
Lähetetty: torstai, 12. marraskuuta 2020 19:14
Vastaanottaja: kapakaava
Kopio: Willberg Harri
Aihe: 8805 Akulantinkatu valmisteluaineisto_YSU kommentit

LAHDESJÄRVI, eteläosa, Akulatinkatu, käyttötarkoituksen muutos, tarkistettu osallistumis- ja arviointisuunnitelma sekä valmisteluaineisto, asemakaava nro 8805. (TRE:194/10.02.01/2020) <http://www.tampere.fi/cgi-bin/kaava/kaavadoc?8805>

- Kaava-alueen etelä-/kaakkoispuolella Akulatinmetsässä on ympäristönsuojeluyksikön vuoden 2020 teettämän lähdeselvityksen raporttiluonnoksen mukaan havaittu noin aarin suuruinen tihkupintahetteikkö ja uoma, jotka ovat vähintään luonnontilan kaltaisessa tilassa ja arvioitu olevan helposti ennallistettavissa nykyistä parempaan tilaan. Selvitys valmistuu 30.11.2020. Luonnontilaisen kaltaista uomaa tai tihkupinnan ja lähteiden lähiympäristöä ei tule kajota. Yleiskaavassa merkittyyä alueellisia hulevesien viivytysaltaita ei voi nykytilan valossa toteuttaa. Uomaa ei voi pitää osana laadullista käsittelyä ennen Särkijärveä. Hulevesiselvitystä on tarpeen päivittää siten, että siinä huomioidaan lähdeselvityksen tulokset ja Särkijärveen laskevien uomien luonnontilaisuus ja metsälain 10 §:n kohteet. Samassa päivityksessä olisi hyvä selkiyttää suunnitelman tekstin seassa esiintyvien poikkileikkauskuvien sijaintia periaatesuunnitelmassa, sekä kirjata viittaus myös kuvatekstiin.
- Viherkertoimen pihasuunnitelmaan selitettä ja siinä olevaa pinta-alakoontitaulukkoa on tarpeen selkiyttää. Suunnitelmaan on kirjattu, että laajennusosa lasketaan viherkertoimessa etupainotteisesti vettä pidättävänä pinta-alana, mikä on hyvä asia. Tätä pinta-alaa ei kuitenkaan ole merkitty taulukkoon. Laajennusosa ympäristöineen on merkitty suunnitelmaan läpäiseväksi kivinaiseksi.
- Kaavaselostukseen on kirjattu, että meluselvitys esittää päivä- ja yöajan melutasoja. Meluselvityksessä on esitetty vain päiväajan tasot.

Anni Nousiainen
ympäristösuunnittelija
0401391753
etunimi.sukunimi@tampere.fi



Tampereen kaupunki
Kaupunkiympäristön palvelualue
Ympäristönsuojelu
Frenckellin aukio 2
33100 Tampere
www.tampere.fi

Lähetetty: Lehtonen Sirpa Maarit <Sirpa.Lehtonen@tampere.fi> Puolesta kapakaava
Lähetetty: torstai, 22. lokakuuta 2020 14:25
Aihe: Tiedoksi mahdollista kommentointia varten kaava-aineistot, asemakaavat nrot 8821 ja 8805

Tiedoksi yksikölle mahdollista kommentointia varten

Nähtäville on kuulutettu asemakaavoitukseen liittyvät aineistot koskien:

XV (TAMMELA), Kalevan puistotie 18, Tammelan koulun kehittäminen ja kaavamääräysten tarkistaminen, osallistumis- ja arviointisuunnitelma sekä valmisteluaineistoa, asemakaava nro 8821. (TRE: 7701/10.02.01/2019) <http://www.tampere.fi/cgi-bin/kaava/kaavadoc?8821>

LAHDESJÄRVI, eteläosa, Akulatinkatu, käyttötarkoituksen muutos, tarkistettu osallistumis- ja arviointisuunnitelma sekä valmisteluaineisto, asemakaava nro 8805. (TRE:194/10.02.01/2020) <http://www.tampere.fi/cgi-bin/kaava/kaavadoc?8805>

Mahdolliset kommentit tulee toimittaa **12.11.2020** mennessä os. kapakaava@tampere.fi

Ystävällisin terveisin

Sirpa Lehtonen
kaavoitussihteeri
040 800 7904
sirpa.lehtonen@tampere.fi



Kaupunkiympäristö
Kaupunkisuunnittelu
Asemakaavoitus
Frenckellinaukio 2 B
PL 487
33101 Tampere
www.tampere.fi

3.11.2020

Tampereen kaupunki
Kirjaamo
kirjaamo@tampere.fi

Lausuntopyyntö 23.10.2020

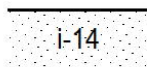
Lahdesjärvi eteläosa, Akulatinkatu, käyttötarkoituksen muutos, asemakaava nro 8805, luonnos (TRE:194/10.02.01/2020)

Kiitämme lausuntopyynnöstä.

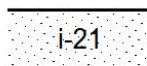
Asemakaava-alueen läheisyydessä on Fingridin 110 kV voimajohto Kangasala-Multisilta. Lausuiimme asemakaavan osallistumis- ja arviointisuunnitelmasta 2.4.2020. Olemme tutustuneet myös luonnosvaiheen palaute- ja vastineraporttiin, jossa on käsitelty lausuntomme.

Asemakaavaluonnoksessa on otettu voimajohtoalue huomioon merkinnällä *voimajohtoalue (z/110kV)*, lunastetun voimajohtoalueen mukaisesti 50 metriä leveänä alueen osana.

Asemakaavaluonnoksen istutettava alue on jaettu kahteen alueen osaa kuvaavaan merkintään, joista "i-14" asianmukaisine määräyksineen koskee voimajohtoaluetta. Jos merkintää halutaan täsmentää, voisi viitata voimajohtoalueen korkeusrajoituksiin (ei *voimalinjan vaara-alueen*, mikä on terminä hieman epämääräinen). Fingridin näkemyksen mukaan voimajohtoaukealle voidaan istuttaa ainoastaan puita tai pensaita, joiden luontainen kasvukorkeus ei ylitä 4 metriä. Myös reunavyöhykkeillä puuston kasvua rajoitetaan. Vaikuttaa sille, että nämä periaatteet on otettu huomioon asemakaavan taustalla olevassa pihasuunnitelmassa. Tässä asemakaavaa koskevassa lausunnossa ei voida kuitenkaan ottaa kantaa tarkempiin teknisiin ratkaisuihin, kuten hulevesien käsittelyyn tarkoitettujen rakenteiden rakentamiseen tai viherrakentamiseen, mutta suunnitelmista voi tarpeen mukaan pyytää Fingridistä erillisen risteämäläusunnon.



Istutettava tontin tai alueen osa, jolla on huomioitava voimalinjan vaara-alueen asettamat korkeusrajoitukset.



Istutettava alueen osa tai muuten kehitettävä kasvillisuuden peittämäksi ympäristöön soveltuvalla tavalla. Alueelle voidaan sijoittaa hulevesien käsittelyyn tarkoitettuja rakenteita.

Fingridillä ei ole huomauttavaa asemakaavaluonnoksesta, mutta edellisessä lausunnossamme esiintuodut seikat pitää ottaa huomioon myös jatkosuunnittelussa. Erityisesti muistutamme risteämäläusuntojen tarpeesta hyvässä ajoin ennen asemakaavan osoittamaa rakentamista (risteamalausunnot@fingrid.fi).

Pyydämme lähettämään meille tietoa kaavan etenemisestä. Tätä kaavoitusasiaa Fingrid Oyj:ssä hoitaa Mika Penttilä puh. 030 395 5230.

Yleis- ja asemakaavat, joissa on Fingrid Oyj:n voimajohtoja tai muita toimintoja, pyydämme lähettämään lausunnolle mieluiten sähköisenä osoitteeseen

3.11.2020

kirjaamo@fingrid.fi tai kirjallisena osoitteella Fingrid Oyj, Maankäyttö ja ympäristö, PL 530, 00101 HELSINKI.

Ystävällisin terveisin

Fingrid Oyj
Maankäyttö ja ympäristö



Mika Penttilä
vanhempi asiantuntija

Kirjaamo

Lähetetty: Hoffren Esa (ELY) <esa.hoffren@ely-keskus.fi>
Lähetetty: torstai, 12. marraskuuta 2020 13:08
Vastaanottaja: Kirjaamo
Kopio: Karlsson Anne
Aihe: ELYn kommentit asemakaava nro 8805, Lahdesjärvi, eteläosa, Akulatinkatu, käyttötarkoituksen muutos, Tampere

Luokat: Keltainen luokka

Viite: Lausuntopyyntöne valmisteluaineistosta, luonnos, asemakaava nro 8805, Lahdesjärvi, eteläosa, Akulatinkatu, käyttötarkoituksen muutos, Tampere, TRE:194/10.02.01/2020
PIRELY/2031/2020

ELY-keskus esittää valmisteluvaiheen lausuntopyyntöaineiston perustella seuraavaa huomioitavaksi kaavan jatkosuunnittelussa:

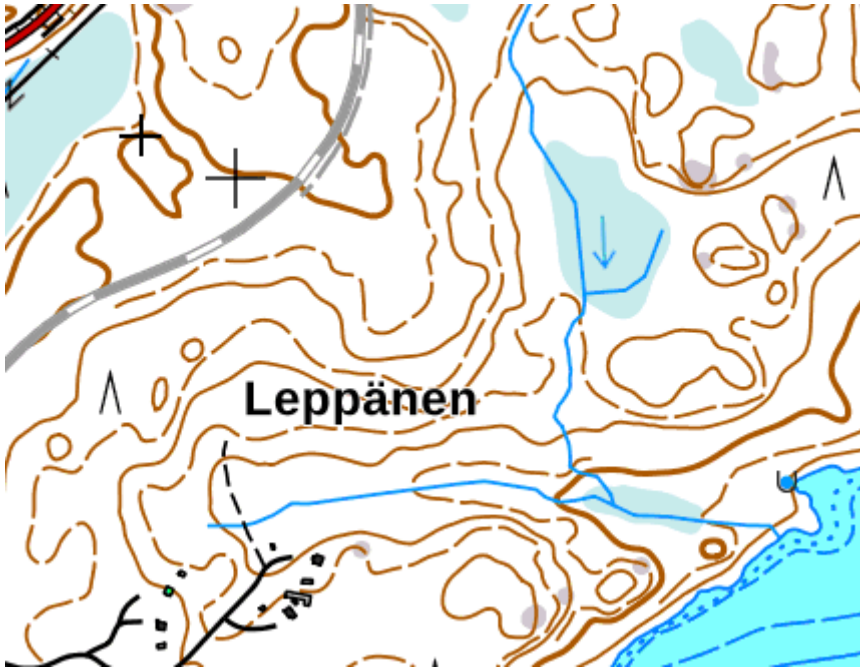
Yleistä

Asemakaavan tavoitteena on muuttaa suunnittelualueen toiminnot kaupasta teollisuuteen. Kaavamuutoksen yhteydessä on arvioitu laajemmin Lahdesjärven alueen kaupan- ja teollisuusalueita uudelleen järjestelyä. Kaavaselostukseen kirjatun vaikutusten arvioinnin perusteella Ikean ja K-raudan tonttien rakennusoikeus pysyy ennallaan (69 400 k-m²) ja automiehenkadun vireillä olevaan asemakaavaan on osoitettu kaupan rakennusoikeutta 50 700 k-m². Tämä tarkoittaa yhteensä 122 800 k-m². Nyt kyseessä olevalla kaavamuutoksella Akulatinkadun muuttuessa teollisuusalueeksi jäisi maakuntakaavan alueelle osoittamasta kaupan enimmäismitoituksesta käyttämättä 27 200 k-m². Näillä lähtökohdilla Akulatinkadun asemakaavamuutos on ELY-keskuksen näkemyksen mukaan vietävissä eteenpäin.

Lisäselvitystarve (noro)

Valuma alueelle sijoittuva alapuolinen uoma saattaa hulevesiselvityksen ja sen kohdekuvauksen perusteella olla luonnontilainen noro. Lisäksi purku-uoman läheisyydessä lähellä rantaa on lähde. Em. kohteiden luonnontilaisuudesta on tarpeen tehdä ulkopuolisen asiantuntijan arvio. Vesilain 2 luvun 11 § mukaan lähteen taikka muualla kuin Lapin maakunnassa sijaitsevan noron luonnontilan vaarantaminen on kielletty. Lupaviranomainen voi yksittäistapauksessa hakemuksesta myöntää poikkeuksen 1 momentin kiellosta, jos momentissa mainittujen vesiluontotyyppien suojelutavoitteet eivät huomattavasti vaarannu.

Hulevesiselvityksen mukaan "Nykyinen Särkijärveen johtava uoma on melko pieni (vrt. kuva 3.1 keskijuoksulta). Uoman pohja on alajuoksulta n. 1 m levyinen ja uoma on n. 0,5 m syvyinen. Ko. uoman johtamiskapasiteetinarvioidaan olevan alajuoksulla luokkaa 350 l/s (kaltevuus 0,009, karkeuskerroin M=15). Uomavirtaa koko matkaltaan notkelmassa, joten isohkoa lisäkapasiteettia uomaan tuo sen varren tulva-tasanteet harvinaisempien virtaamatilanteiden varalle. Uoma muuttuu lähellä alajuoksua suoksi ja virtaa osin myös louhikon alla, joten maastossa uomaa on vaikeaa alajuoksulla, n. 50..150 m päässä Särkijärvestä, erottaa metsäluonnosta (liitekartta N1)."



Noroon liittyen voi olla suoraan yhteydessä vesiyksikön asiantuntijaan Jussi Iso-Tuiskuun.

Liikenne

Asemakaavaselostuksessa viitataan alueen sijoittumiseen liikenteellisesti keskeiselle paikalle. Alueen saavutettavuus

valtakunnalliselta liikenneverkolta perustuu suuresti valtatiellä 3 olevaan Särkijärven eritasoliittymään, joka toteutettiin aikanaan Lahdesjärven lisääntyvän maankäytön yhteyksien kehittämisen tarpeesta. Särkijärven eritasoliittymän rakentamisvaiheessa ei tuolloin kuitenkaan toteutettu eritasoliittymään kaksikaistaista erkanemista etelän suunnasta, mikä on valtatie 3 välityskyvyn kannalta merkittävä puute. Pirkanmaan ELY-keskus esittää, että Tampereen kaupunki täydentää eritasoliittymän suunnitellun mukaiseksi, jotta päätieverkon liikenteen toimivuus voidaan turvata.

Suunnitelman mukaan kaava-alueelle sijoittuu teollisuuslaitos (Metso), jonka liikenteestä osa on nk. ylimassaisia ja ylikorkeita erikoiskuljetuksia. Lempääläntie (Tampereen puolella katu ja Lempäälän puolella maantie 130) on osa nk. suurten erikoiskuljetusten reittiä, jolla ulottumat ovat 7 x 7 x 40 metriä (leveys x korkeus x pituus). Kaavaselostuksessa on esitetty, että tehtyä liikenneselvitystä täydennetään ehdotusvaiheeseen. Liikenneselvityksen täydentämisessä on varmistettava, että kaava-alueen erikoiskuljetukset on mahdollisuus ohjata Lempääläntielle, mm. valtatiellä 3 olevan Leppästensuonkadun sillan alikulkukorkeuden ja muun katuverkon rajoitusten suhteen.

ELY-keskus pitää tärkeänä, että kaava-alueella ja sen tuntumassa huomioidaan joukkoliikenteen sekä kävelyn ja pyöräilyn kehittämismahdollisuudet.

Esa Hoffrén
Ylitarkastaja
esa.hoffren@ely-keskus.fi
+358295036370

Yhdyskunnat ja luonto -yksikkö
Pirkanmaan elinkeino-, liikenne- ja ympäristökeskus

PL 297, 33101 Tampere
Yliopistonkatu 38 (Attila)

www.ely-keskus.fi

ELY-keskukseen voit toimittaa asiakirjat turvallisesti verkossa [Sähköiset asiointilomakkeet ja niiden käyttöohjeet](#)

Tilaa uutiskirjeemme ja seuraa ajankohtaisia uutisia ja tapahtumia verkkosivuilla www.ely-keskus.fi/pirkanmaa ja Twitter-tilillä [@PirkanmaanELY](https://twitter.com/PirkanmaanELY)

Pirkanmaan ELY-keskuksen alueidenkäytön uutisia ja tapahtumia https://twitter.com/PIRELY_ALU

[Paikkatietoa Pirkanmaalta](#)

Tämä viesti on tarkoitettu ainoastaan henkilölle tai yhteisölle, jolle se kuuluu. Viesti saattaa sisältää luottamuksellista tietoa. Jos olet saanut viestin erehdyksessä, sinulla ei ole siihen käyttöoikeutta. Tässä tapauksessa ilmoita siitä lähettäjälle ja poista viesti postilaatikostasi.

Kirjaamo

Lähettilä: Djupsjöbacka Hanna <hanna.djupsjöbacka@pirkanmaa.fi>
Lähetetty: torstai, 5. marraskuuta 2020 14:42
Vastaanottaja: Kirjaamo; Lehtonen Sirpa Maarit; Karlsson Anne; Hilli-Lukkarinen Milla
Kopio: Scarpellini Elisabet
Aihe: Tampere / LAHDESJÄRVI, eteläosa, Akulatinkatu, asemakaava nro 8805
(TRE:194/10.02.01/2020)

Luokat: Keltainen luokka

Tampereen kaupunki
Kirjaamo
PL 487
33101 Tampere

Kaupunkiympäristö
Kaupunkisuunnittelu
Asemakaavoitus

Viite: Tiedoksianto mahdollista kommentointia varten (saapunut Pirkanmaan liittoon 22.10.2020)
Asia: Tampere: LAHDESJÄRVI, eteläosa, Akulatinkatu, käyttötarkoituksen muutos, tarkistettu osallistumis- ja arviointisuunnitelma sekä valmisteluaineisto, asemakaava nro 8805. (TRE:194/10.02.01/2020)

Pirkanmaan liitolle on lähetetty tiedoksi em. asemakaavamuutoksen kaava-aineistojen nähtäville kuuluttaminen. Mahdolliset kommentit on pyydetty toimittamaan 12.11.2020 mennessä.

Aineistoon tutustumisen jälkeen totean, että Pirkanmaan liitto ei anna lausuntoa tarkistetusta osallistumis- ja arviointisuunnitelmasta tai valmisteluaineistosta.
Teknisenä tarkistuksena voidaan kuitenkin valmisteluaineistoon kuuluvaa OAS-vaiheen palaute- ja vastineraporttia (19.10.2020) täydentää myös Pirkanmaan liiton antaman lausunnon (31.3.2020) osalta.

Pirkanmaan liiton puolesta
Tampereella 5.11.2020

Hanna Djupsjöbacka
Maakunta-arkkitehti
+358 50 598 4134
hanna.djupsjöbacka@pirkanmaa.fi

PIRKANMAAN LIITTO
Maankäyttö ja liikenne
Kelloportinkatu 1 B
PL 1002
33101 TAMPERE

2.4.2020

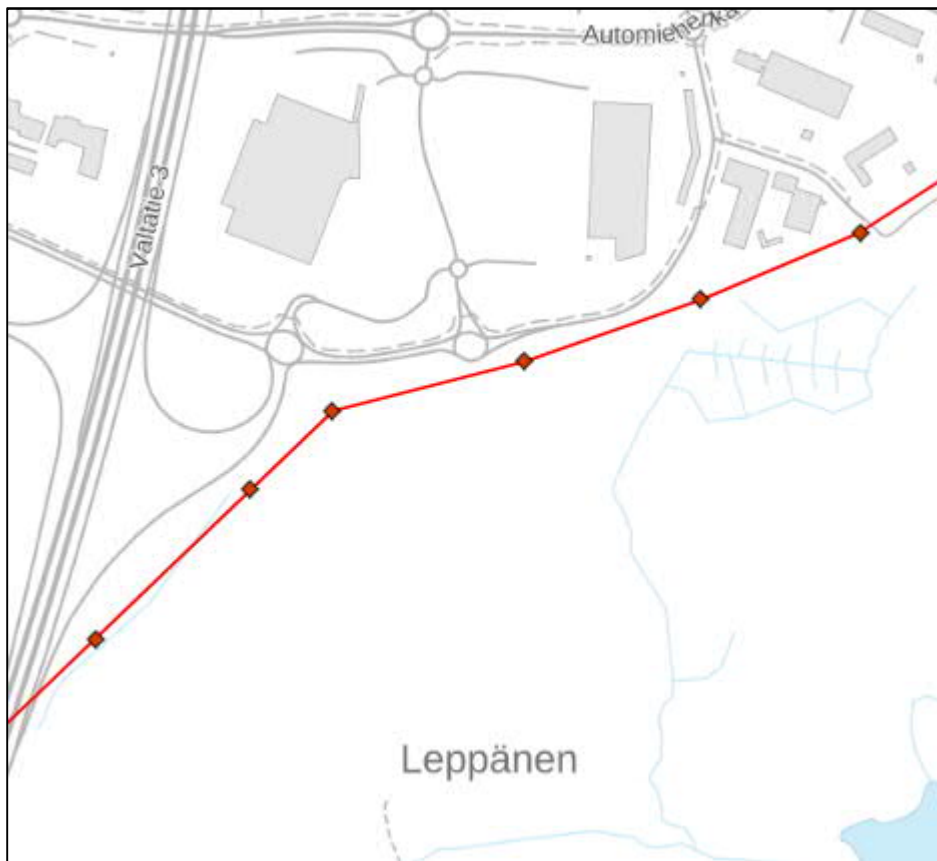
Tampereen kaupunki
Kirjaamo
PL 487
33101 Tampere
kirjaamo@tampere.fi

Lausuntopyyntö 12.3.2020

Lahdesjärvi eteläosa, Akulatinkatu, käyttötarkoituksen muutos, asemakaava nro 8805 osallistumis- ja arviointisuunnitelma (TRE:194/10.02.01/2020)

Kiitämme lausuntopyynnöstä.

Asemakaava-alueen läheisyydessä on Fingridin 110 kV voimajohto Kangasala-Multisilta, joka on merkitty kuvaan 1.



Kuva 1. Fingridin 110 kV voimajohdot asemakaava-alueen läheisyydessä (punainen viiva).

Voimajohtoa Kangasala-Multisilta varten on lunastettu kiinteistön käyttöoikeuden supistus 50 metriä leveälle johtoalueelle (kuva 2). Voimajohtoalue muodostuu 30 metriä leveästä johtoaukeasta ja 10 metriä leveistä reunavyöhykkeistä. Rakentamisrajoitusta merkitsevät rakennusrajat ulottuvat 15 metrin päähän voimajohdon keskilinjasta. Fingridin pitkän aikavälin tavoitteena on päivittää rakennusrajojen rajaama rakennusrajoitusalue siten, että se kattaa koko 50 metriä leveän voimajohtoalueen. Asemakaavoituksessa on

Fingrid Oyj

Katuosoite
Läkkisepäntie 21
00620 Helsinki

Postiosoite
PL 530
00101 Helsinki

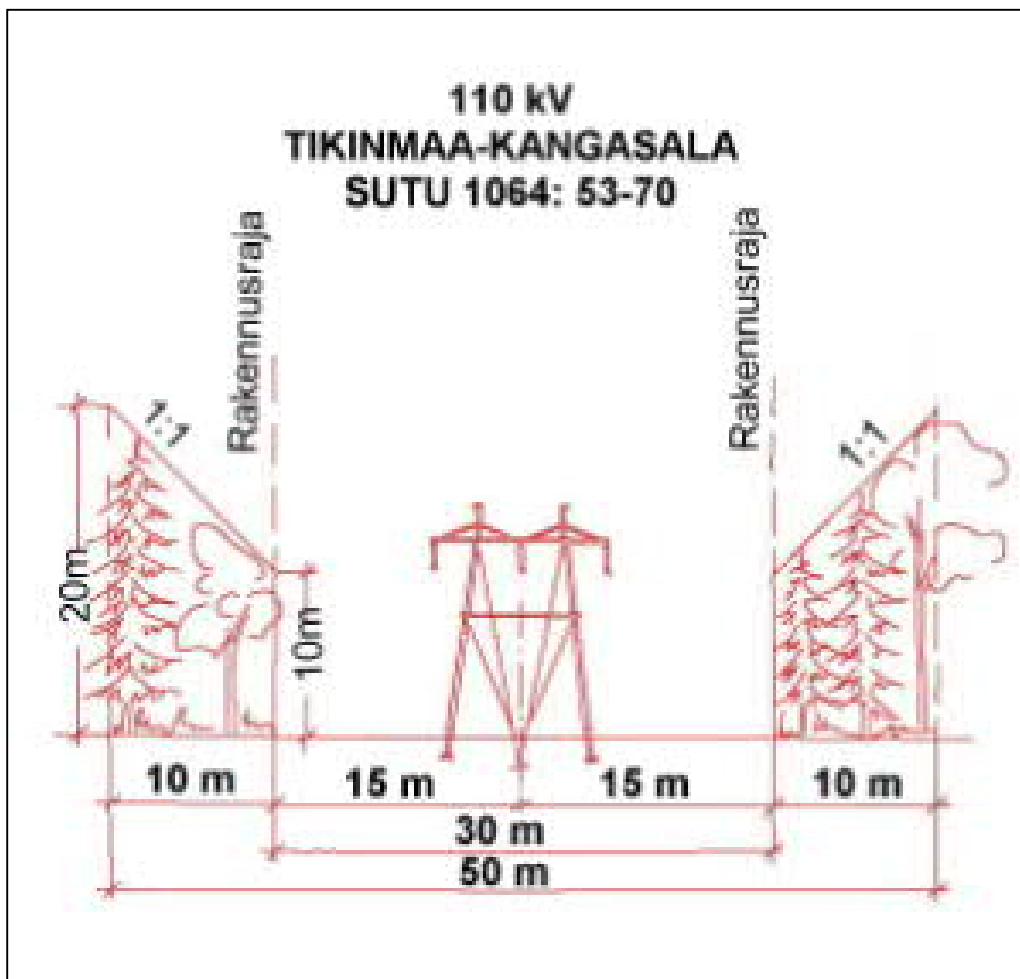
Puhelin
030 395 5000

Faksi
030 395 5196

Y-tunnus 1072894-3, ALV rek.
etunimi.sukunimi@fingrid.fi
www.fingrid.fi

2.4.2020

suositeltavaa, että voimajohtoa varten varattuna alueen osana käytetään koko voimajohtoalueen leveyttä.



Kuva 2. Poikkileikkaus asemakaava-alueella.

Asemakaavan varaukset sijoittunevat Fingridin lunastetun johtoalueen ulkopuolelle. Muistutamme kuitenkin asemakaavoituksen lähtökohdaksi seuraavista asioista, jotka on otettava huomioon suunnittelussa ja rakentamisessa voimajohdon läheisyydessä:

- Voimajohtoalueella tai sen läheisyydessä tapahtuva toiminta ei saa ristiriidassa sähköturvallisuuden kanssa eikä toiminta voi aiheuttaa vaaraa voimajohdon käytölle ja kunnossa pysymiselle.
- Voimajohtoalueelle ei voida sijoittaa rakennuksia tai rakennelmia ilman erityistä lupaa. Em. rakenteet tai laitteet eivät pääsääntöisesti saa olla yli kaksi metriä korkeita. Rakennusrajoitusalue koskee maanpäällisiä ja maanalaisia rakennuksia.
- Voimajohdon rajoituksia maankäytölle käsitellään Fingridin julkaisemassa oppaassa Ohje voimajohtojen huomioon ottamiseen yleis- ja asemakaavoituksessa sekä maakäytön suunnittelussa, joka on ladattavissa Fingridin Internet-sivuilta <https://www.fingrid.fi/kantaverkko/maankaytto-ja-ymparisto/luvat-ja-lausunnot/ohjeita-kaavoittajalle/>. Oppaasta saa lisätietoa asemakaavamerkinnöistä ja edellä käsitellyistä suunnittelukysymyksistä.

2.4.2020

- Voimajohtoalueelle tai sen läheisyyteen sijoittuvasta rakentamisesta tulee pyytää Fingridistä erillinen risteämälausunto. Risteämä voi olla myös esimerkiksi tie, katu, maanmuokkaustoimenpide, rakennelma tai rakennus, joka sijoittuu voimajohdon läheisyyteen. Risteämälausunto tulee pyytää, vaikka suunnitelma olisi osoitettu kaavassa. Lausuntopyyntö voi lähettää osoitteeseen Fingrid Oyj, Risteämälausunnot, PL 530, 00101 Helsinki tai sähköpostilla risteamalausunnot@fingrid.fi.

Pyydämme lähettämään meille tietoa kaavan etenemisestä. Tätä kaavoitusasiaa Fingrid Oyj:ssä hoitaa Mika Penttilä puh. 030 395 5230.

Yleis- ja asemakaavat, joissa on Fingrid Oyj:n voimajohtoja tai muita toimintoja, pyydämme lähettämään lausunnolle mieluiten sähköisenä osoitteeseen kirjaamo@fingrid.fi tai kirjallisena osoitteella Fingrid Oyj, Maankäyttö ja ympäristö, PL 530, 00101 HELSINKI.

Ystävällisin terveisin

Fingrid Oyj
Maankäyttö ja ympäristö



Mika Penttilä
vanhempi asiantuntija

Lehtonen Sirpa Maarit

Lähetetty: Heinonen Pekka
Lähetetty: tiistai, 24. maaliskuuta 2020 9:59
Vastaanottaja: kapakaava
Aihe: VS: Tiedoksi mahdollista kommentointia varten kaava-aineisto, asemakaava nro 8805

Hei,

[Ohessa kommentit huleveden hallinnan näkökulmasta.](#)

LAHDESJÄRVI, eteläosa, Akulatinkatu, käyttötarkoituksen muutos, osallistumis- ja arviointisuunnitelma, asemakaava nro 8805. (TRE:194/10.02.01/2020) <http://www.tampere.fi/cgi-bin/kaava/kaavadoc?8805>

Maankäyttö tulisi muuttumaan aiemmin suunnitellusta siinä määrin, että huleveden hallintaselvityksen- ja suunnitelman päivittäminen on aiheellista. Tulee myös huomioida hulevesien purkusuunnan luontoarvot.

Pekka Heinonen

Erikoissuunnittelija, hulevesiasiantuntija
040 846 9458
pekka.heinonen@tampere.fi



Kaupunkiympäristön palvelualue
Viheralueet ja hulevedet
Frenckellinaukio 2 B
PL 487
33101 Tampere
www.tampere.fi

Lähetetty: Lehtonen Sirpa Maarit <Sirpa.Lehtonen@tampere.fi> **Puolesta** kapakaava
Lähetetty: torstai, 12. maaliskuuta 2020 13:27
Aihe: Tiedoksi mahdollista kommentointia varten kaava-aineisto, asemakaava nro 8805

[Tiedoksi yksikölle mahdollista kommentointia varten](#)

Nähtäville on kuulutettu asemakaavoitukseen liittyvä aineisto koskien:

LAHDESJÄRVI, eteläosa, Akulatinkatu, käyttötarkoituksen muutos, osallistumis- ja arviointisuunnitelma, asemakaava nro 8805. (TRE:194/10.02.01/2020) <http://www.tampere.fi/cgi-bin/kaava/kaavadoc?8805>

Mahdolliset kommentit tulee toimittaa **2.4.2020** mennessä os. kapakaava@tampere.fi

Ystävällisin terveisin

Sirpa Lehtonen

kaavoitussihteeri
040 800 7904
sirpa.lehtonen@tampere.fi



Kaupunkiympäristö
Kaupunkisuunnittelu

Asemakaavoitus
Frenckellinaukio 2 B
PL 487
33101 Tampere
www.tampere.fi

Kirjaamo

Lähettilä: asiakaspalvelu.palaute@tamperet.fi
Lähetetty: maanantai, 30. maaliskuuta 2020 12:46
Vastaanottaja: Huhtala Leena K; Kirjaamo
Aihe: Vastaus [1227074]8805 asemakaava/palaute

Luokat: Musta luokka

Hei,

kiitos mielipiteestänne. Se on välitetty kirjaamoon kirjattavaksi ja käsitellään maankäytön suunnittelussa nähtävillä olon päättyttyä.

Terveisin
Kristiina
Tampereen kaupunki
Kaupunkiympäristön asiakaspalvelu
03 5656 4400
palvelupiste.frenckell@tamperet.fi

<http://inter23.tamperet.fi/asiakaspalaute/palvelupiste.php>

Vastatessasi viestiin käytähän tapauksen ID-numeroa.

Id: 1227074
Luonti pvä: 30.3.2020 11:37
Kuvaus:

Käytetty palvelin: www.tamperet.fi

Lähettiläjän www-selain: Mozilla/5.0 (Windows NT 10.0; WOW64; Trident/7.0; rv:11.0) like Gecko Lähettiläjän laite tai proxy: 162.158.238.208 Lähettiläjän ilmoittama sähköpostiosoite: leena.k.huhtala@tamperet.fi

> kaava8805 = Joukkoliikenteen näkökulmasta kaavoitettu alue tulee jäämään huomattavan kauas joukkoliikenneyhteyksien varrelta. Tämä vaikuttaa myös alueelle sijoittuvan yrityksen työntekijöiden kulkemiseen ja yrityksen saavutettavuuteen, varsinkin mikäli yritys on aiemmin sijainnut erinomaisten joukkoliikenneyhteyksien varrella.

Jotta yritys olisi jatkossakin saavutettavissa joukkoliikenteellä, kaavassa olisi mahdollistettava riittävät kevyen liikenteen yhteydet Automiehenkadulle sekä varauduttava esimerkiksi last mail -ratkaisuun, mikä voisi lähitulevaisuudessa olla automatisoitu pienbussi. Automatisoidulla pienbussilla voitaisiin mahdollistaa yhteydet Automiehenkadulle joukkoliikenneyhteyksien varrelle. Ratkaisu vaatii kuitenkin kaavassa varautumista suljettuun tieyhteyteen tai vastaavaan, missä automatisoitua pienbussia voitaisiin turvallisesti liikennöidä.

> Nimi = Leena Huhtala / Joukkoliikenne

Asiakirjan diaarinumero: 161/2020

Päivämäärä: 26.03.2020

Otsikko: Tampere, Lahdesjärvi, eteläosa, Akulatinkatu, käyttötarkoituksen muutos, osallistumis- ja arviointisuunnitelma, asemakaava nro: 8805
(TRE:194/10.02.01/2020)

Allekirjoittajat:

<i>Nimi</i>	<i>Allekirjoitettu tunnisteella</i>	<i>Allekirjoituspäivä EE(S)T</i>
Lesell Anna Kreetta	Vahva	2020-03-26 10:53
Soininen Tuija-Liisa	Vahva	2020-03-26 13:29



Tämä dokumentti sisältää:

- Etusivun
- Alkuperäisen dokumentin (tai dokumentit)
- Sähköiset allekirjoitukset. Nämä eivät ole asiakirjan sivuilla nähtävillä, mutta ovat sähköisesti liitettynä.



Tämä tiedosto on sinetöity digitaalisella allekirjoituksella, joka toimii asiakirjan eheyden takaajana. Asiakirjamuoto tukee pitkäaikaista säilytystä.



PIRKANMAAN MAAKUNTAMUSEO

26.03.2020 DIAR: 161/2020

Tampereen kaupunki
Kaupunkiympäristö
Kaupunkisuunnittelu
Asemakaavoitus
PL 487
33101 Tampere

kapakaava@tampere.fi

Lausuntopyyntö 12.3.2020

TAMPERE, LAHDESJÄRVI, ETELÄOSA, AKULATINKATU, KÄYTTÖTARKOITUKSEN
MUUTOS, OSALLISTUMIS- JA ARVIOINTISUUNNITELMA, ASEMAKAAVA NRO: 8805
(TRE:194/10.02.01/2020)

Pirkanmaan maakuntamuseo on tutustunut hankkeeseen ja toteaa, ettei sillä ole siitä huomautettavaa.

Yksikön päällikkö

Tuija-Liisa Soininen

Tutkija

Kreetta Lesell

Tiedoksi: Pirkanmaan liitto; Pirkanmaan ELY-keskus/Y-vastuualue/Yhdyskunnat ja luonto;
Museovirasto/Kulttuuriympäristöpalvelut

KL/mk/kl

Kirjaamo

Lähettilä: Pelkonen Pauliina (ELY) <pauliina.pelkonen@ely-keskus.fi>
Lähetetty: torstai, 2. huhtikuuta 2020 10:53
Vastaanottaja: Kirjaamo; anne.karlsson@tampere.fi; Hilli-Lukkarinen Milla
Kopio: Alppi Samuli (ELY); Huttunen Minna (ELY)
Aihe: ELY-keskuksen kommentti LAHDESJÄRVI, eteläosa, Akulatinkatu, käyttötarkoituksen muutos, osallistumis- ja arviointisuunnitelma, asemakaava nro 8805. (TRE:194/10.02.01/2020)

Luokat: Oranssi luokka

LAHDESJÄRVI, eteläosa, Akulatinkatu, käyttötarkoituksen muutos, osallistumis- ja arviointisuunnitelma, asemakaava nro 8805. (TRE:194/10.02.01/2020) PIRELY/2031/2020

Pirkanmaan ELY-keskukselta on pyydetty mahdollista kommenttia asemakaavan nro 8805 osallistumis – ja arviointisuunnitelmasta.

Asemakaavamuutoksen tavoitteena on muuttaa toiminnan painopiste kaupasta teollisuuteen ja tutkia suuren teollisuuslaitoksen sijoittumismahdollisuus alueelle. Kaupan ja teollisuuden käyttötarkoitukset ja rakennusoikeus on tarkoituksena tarkastella tarkoituksenmukaisesti yhdessä Lahdesjärven alueen muiden kaavamuutoshankkeiden kanssa.

Pirkanmaan ELY-keskus ehdottaa kaavanhankkeesta viranomaisneuvottelua (MRL 66 §). Viranomaisneuvottelun perusteena Maakuntakaava 2040:n ja Tampereen kaupungin Kantakaupungin yleiskaava 2040:n käyttötarkoituksesta mahdollinen poikkeaminen sekä muut mahdolliset kytkeytyvät kaavahankkeet ja ajoitus.

Ystävällisin terveisin

Pauliina Pelkonen
Ylitarkastaja, arkkitehti SAFA
pauliina.pelkonen@ely-keskus.fi
Yhdyskunnat ja luonto
puh. 050-3509038 , vaihde 0295 036 000

Pirkanmaan elinkeino-, liikenne- ja ympäristökeskus (ELY-keskus)
Ympäristö ja luonnonvarat -vastuualue
PL 297, Yliopistonkatu 38 (Attila), 33101 Tampere

Tilaa uutiskirjeemme ja seuraa ajankohtaisia uutisia ja tapahtumia verkkosivuilla www.ely-keskus.fi/pirkanmaa ja Twitter-tilillä [@PirkanmaanELY](https://twitter.com/PirkanmaanELY)

Tämä viesti on tarkoitettu ainoastaan henkilölle tai yhteisölle, jolle se kuuluu. Viesti saattaa sisältää luottamuksellista tietoa. Jos olet saanut viestin erehdyksessä, sinulla ei ole siihen käyttöoikeutta. Tässä tapauksessa ilmoita siitä lähettäjälle ja poista viesti postilaatikostasi.

64/2020

LAUSUNTO TAMPEREEN LAHDESJÄRVEN ETELÄOSAN (AKULATINKATU) ASEMAKAAVAN MUUTOKSEN (NRO 8805) OSALLISTUMIS- JA ARVIOINTISUUNNITELMASTA (TRE:194/10.02.01/2020)

Tampereen kaupunki on lähettänyt Pirkanmaan liittoon 12.3.2020 Lahdesjärven Akulatinkadun asemakaavamuutoksen osallistumis- ja arviointisuunnitelman mahdollista kommentointia varten. Kommentit on pyydetty toimittamaan 2.4.2020 mennessä.

Kaavan kuvaus, tavoitteet ja aikataulu

Suunnittelualue sijaitsee Lahdesjärvellä, noin 5 km kaupungin keskustasta etelään. Alue rajautuu pohjoisessa Leppästensuonkatuun ja lännessä Helsinki-Tampere vt3-moottoritiehen ja sen ramppiin. Itä- ja eteläpuolella aluetta rajaa metsäalue, jonka maasto laskee kohti Särkijärveä. Kaava-alue on pinta-alaltaan noin 23,4 ha.

Tavoitteena on muuttaa toiminnan painopiste kaupasta teollisuuteen ja tutkia suuren teollisuuslaitoksen sijoittumismahdollisuus alueelle. Kaupan ja teollisuuden käyttötarkoituserkinnät ja rakennusoikeus järjestetään tarkoituksenmukaisesti yhdessä Lahdesjärven alueen muiden kaavamuutosohjelmien kanssa. Tavoite on, että keskeisten liikenneväylien läheisyydessä sijaitseva uusi kokonaisuus luo monipuolisia mahdollisuuksia yritystoiminnalle,

Asemakaavan osallistumis- ja arviointisuunnitelma on asetettu nähtäville 12.3.-2.4.2020. Arviota kaavan etenemisaikataulusta ei ole osallistumis- ja arviointisuunnitelmaan kuvattu.

Kaavatilanne

Pirkanmaan maakuntavaltuusto hyväksyi Pirkanmaan **maakuntakaavan** 2040 kokouksessaan 27.3.2017. Maakuntakaava tuli voimaan kuulutuksella 8.6.2017. Korkein hallinto-oikeus on käsitellyt hyväksymispäätöstä sekä sitä koskenutta Hämeenlinnan hallinto-oikeuden ratkaisua koskeneet valitukset ja 24.4.2019 antamallaan päätöksellä pitänyt Pirkanmaan maakuntakaavan 2040 voimassa sellaisenaan, kuin siitä maakuntavaltuustossa päätettiin.

Maakuntakaavassa suunnittelualue on pääosin osoitettu työpaikka- ja kaupallisten palvelujen alueeksi, jolle saa sijoittaa vähittäiskaupan suuryksikön (KMT). Alueen etelä- ja itäpuolelle on osoitettu laaja virkistysaluevaraus (V), joka rajautuu Särkijärveen. Kaava-alueen länsi- ja pohjoispuolelle on osoitettu voimalinja -merkintä (Multisilta-Kangasala / 110V). Näiden lisäksi suunnittelualueutta koskee myös Kaupunkiseudun keskusakselin kehittämisvyöhyke-merkintä (kk1), joka lukeutuu maakuntakaavan strategiaan kehittämisperiaatemarkintoihin. (Kts. lausunnon liitteet).

Alueella on voimassa Tampereen kantakaupungin **yleiskaava** 2040, joka hyväksytty valtuustossa 15.5.2017 ja kuulutettu voimaan 20.1.2020. Suunnittelualue on yleiskaavassa osoitettu palveluiden ja työpaikkojen sekoittuneeksi alueeksi sekä

alueeksi, jolle saa sijoittaa seudullista paljon tilaa vaativaa kauppaa. Kaavamääräyksen mukaisesti Lahdesjärven alueella paljon tilaa vaativan vähittäiskaupan kerrosalan enimmäismäärä on 150.000 k-m².

Kantakaupungin yleiskaavaa päivitetään valtuustokausittain. Helmi-maaliskuussa 2020 nähtävillä olleessa yleiskaavaluonnoksessa (valtuustokausi 2017-2021) suunnittelualue on osoitettu teollisuus- ja tuotantotoimintojen alueeksi, jonka kaavamääräys edellyttää seuraavaa: *"Aluetta kehitetään hyvin saavutettavana tuotantotoiminnan alueena. Alue varataan tilaa vaativille teollisuus- ja tuotantotoiminnoille, varastotoiminnoille, logistisille toiminnoille ja palveluille sekä yhdyskuntateknisen huollon toiminnoille. Alueille ei tule sijoittaa sellaisia toimintoja, jotka häiriintyvät raskaasta liikenteestä, melusta, tärinästä ja pölystä. Soveltuvilla osilla sallitaan lumenvastaanotto- ja maanvastaanottotoiminta. Alueiden yhteyksiä seudullisille ja valtakunnallisille pääväylille parannetaan erityisesti logistiikan ja tavaraliikenteen tarpeet huomioiden."*

Kaavamuutosalueella voimassa olevan v.2016 hyväksytyin **asemakaavan** pääkäyttötarkoitukset ovat liikerakennusten korttelialue (KM-3), jolle saa sijoittaa vähittäiskaupan suuryksikön sekä liike-, toimisto-, teollisuus- ja varistorakennusten korttelialue (KTT-15).

Asemakaavoituksen työpalaveri

Tampereen kaupungin asemakaavoituksen, Pirkanmaan Ely-keskuksen ja Pirkanmaan liiton yhteisessä työpalaverissa 3.3.2020 esiteltiin Lahdesjärven eteläosan Akulatinkadun asemakaavan käyttötarkoituserkintöjen muuttamista kaupasta teollisuuteen ja pohjoisempaan sijaitsevan Automiehenkadun reunatonttien muutosta teollisuudesta kaupan tonteiksi. Palaverissa todettiin, että Lahdesjärven eteläosan (Akulatinkadun) kaupallisen rakennusoikeuden muutos tuotantotoiminnoille tulisi ratkaista ensin, jonka jälkeen voidaan edetä pohjoisosan (Automiehenkadun) asemakaavan hyväksymiseen. Tällöin ei asemakaavoissa ylitettäisi sekä maakuntakaavassa että yleiskaavassa Lahdesjärven alueelle määritettyä kaupan kerrosalan enimmäismitoitusta (150.000 k-m²).

Liitteet: - Ote Pirkanmaan maakuntakaavasta 2040
- Ote maakuntakaavamerkinnoistä ja -määräyksistä

Päätös: Pirkanmaan liitto on tutustunut Tampereen Lahdesjärven eteläosassa sijaitsevan Akulatinkadun asemakaavan muutoksen osallistumis- ja arviointisuunnitelmaan. Pirkanmaan liitto esittää osallistumis- ja arviointisuunnitelmaa täydennettäväksi maakuntakaavaa koskevien tietojen osalta. Suunnittelualueutta koskee Työpaikka- ja kaupallisten palvelujen alue -merkinnän (KMT) lisäksi Kaupunkiseudun keskus- akselin kehittämisvyöhyke -merkintä (kk1). Myös aluetta rajaavat viheralue- ja voimalinja -merkinnät määräyksineen tulee ottaa asemakaavasunnittelussa huomioon.

Lahdesjärven pohjoisosan Automiehenkadun asemakaavan osallistumis- ja arviointisuunnitelmasta 17.10.2018 annetussa Pirkanmaan liiton lausunnossa todettiin, että Pirkanmaan maakuntakaavassa esitetyn kaupan palveluverkon ja mitoituksen pohjana on v. 2015 valmistunut Pirkanmaan palveluverkkoselvitys, jossa on tarkasteltu koko Tampereen kaupunkiseudun kehitystä sekä huomioitu voimakkaan väestömäärän kasvun vaikutukset alueella. Lahdesjärven asemakaavahankkeissa esitetyn kaupallisen ylimitoituksen todettiin olevan ristiriidassa seudun kaupan palveluverkon tasapainoisen kehittämisen kanssa. Liiton lausunnossa kiinnitettiin huomiota siihen, että Lahdesjärven eteläosan toistaiseksi rakentumaton asemakaava, jossa on osoitettu liiketilojen rakennusoikeutta 105.000 k-m², varaa leijonanosan koko alueelle maakuntakaavassa määritetystä vähittäiskaupan kerrosalan mitoituksesta. Lisäksi tuotiin esiin, että maakuntakaavan mukaiset työpaikka-

3 (3)

ja kaupallisten palvelujen KMt-alueet voidaan toteuttaa myös puhtaasti työpaikka-toimintojen alueena; tämä ratkaisu Lahdesjärven alueella voisi osaltaan vahvistaa maakuntakaavassa osoitetun uuden Lakalaiva-Rautaharkon alakeskuksen kehittymistä.

Pirkanmaan liitto katsookin, että nyt laadittavana oleva Akulatinkadun asemakaavan tavoite toiminnan painopisteen muuttamisesta kaupasta tuotantotoimintaan, sekä Lahdesjärven alueen kaupan ja teollisuuden rakennusoikeuksiin liittyvä kokonaisvaltainen tarkastelu tukee maakuntakaavan toteutumista. Pirkanmaan liitto puoltaa asemakaavamuutoksen laadintaa esitetyistä lähtökohdista käsin.

ESA HALME
Esa Halme
Maakuntajohtaja

HANNA DJUPSJÖBACKA
Hanna Djupsjöbacka
Maakunta-arkkitehti

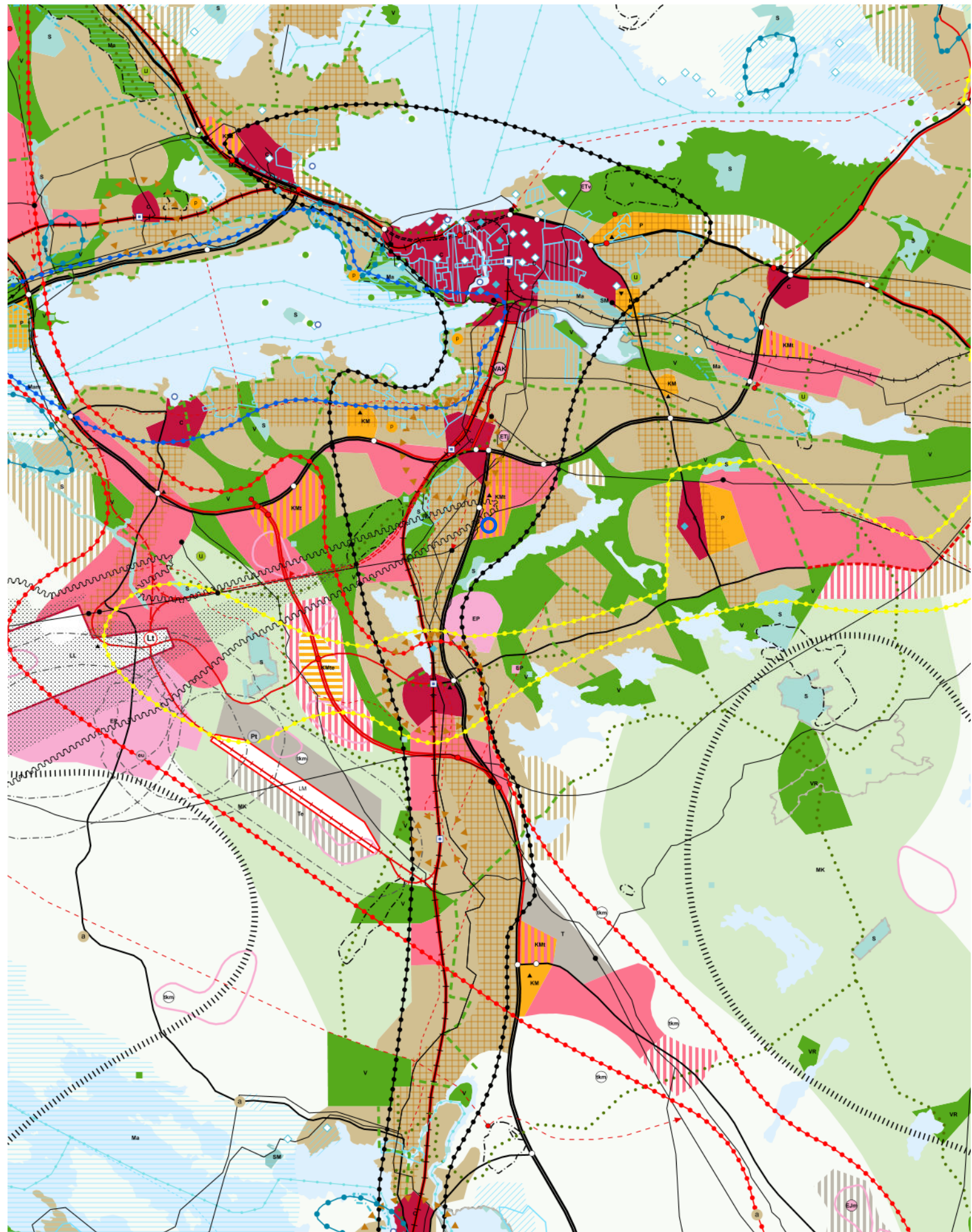
Otteen oikeaksi todistaa
Tampereella 31.3.2020

JOHANNA PALTILA
pöytäkirjanpitäjä

Liite 1. Ote Pirkanmaan maakuntakaavasta 2040 (MKV 27.3.2017) 1: 100 000

Asemakaavan muutos, Lahdesjärven eteläosa, OAS, Tampere

Alue on merkitty tummansinisellä viivalla / ympyrällä



Liite 2. Maakuntakaavamerkinnot ja -määräykset / Tampereen Lahdesjärven eteläosa (Akulatinkatu) asemakaavan muutos

KMt

Työpaikka- ja kaupallisten palvelujen alue, jolle saa sijoittaa vähittäiskaupan suuryksikön.

Merkinnällä osoitetaan keskusta-alueiden ulkopuoliset työpaikka-alueet, jotka yhdyskuntarakenteellisen sijaintinsa perusteella soveltuvat työpaikkatoimintojen lisäksi seudullisesti merkittävän paljon tilaa vaativan erikoistavaran kaupan alueiksi.

Merkintään liittyy Nokialla Myllypuron Natura-alueen läheisyydessä erityismääräys em13.

Suunnittelumääräys:

Merkinnän osoittamalle alueelle voidaan alueen yksityiskohtaisemmassa suunnittelussa osoittaa merkitykseltään seudullisia vähittäiskaupan suuryksiköitä, jotka kaupan laatu huomioon ottaen voivat perustellusta syystä sijoittua myös keskustatoimintojen alueiden ulkopuolelle kuten auto-, rauta-, huonekalu-, puutarha- ja maatalouskauppaa. Vähittäiskaupan suuryksiköt on mitoitettava ja niiden toteutus on ajoitettava alueen yksityiskohtaisemmassa suunnittelussa siten, että ne kytkeytyvät ajallisesti ympäröivien työpaikka- tai taajamatoimintojen alueiden toteuttamiseen, eivätkä aiheuta merkittäviä haitallisia vaikutuksia kaupan palveluverkon tasapainoiselle kehittämiselle. Merkitykseltään seudullisella vähittäiskaupan suuryksiköllä tarkoitetaan myös useasta myymälästä koostuvaa vähittäiskaupan keskittymää, joka on vaikutuksiltaan verrattavissa merkitykseltään seudulliseen vähittäiskaupan suuryksikköön.

Alueiden vähittäiskaupan kerrosalan enimmäismitoitus on oheisen taulukon mukainen:

ALUE	ERIKOISTAVARAKAUPAN ENIMMÄISMITOITUS	KESKUSTAHAKUINEN ERIKOISKAUPPA ENINTÄÄN
Tampere, Lahdesjärvi	150 000	15 000
Tampere, Lielähti	70 000	10 000
Tampere, Hankkio	40 000	0
Kangasala, Lentola pohj.	40 000	0
Lempäälä, Marjamäki pohj.	50 000	0
Nokia, Kolmenkulma	45 000	3 000
Pirkkala, Linnakallio	50 000	0
Valkeakoski, Juusonkeskus	22 000	2 000
Akaa, Akaa Point	20 000	0

Paljon tilaa vaativan erikoistavaran kaupan mitoitus sisältää auto- ja huoltamokaupan. Taulukossa esitetty vähittäiskaupan enimmäismitoitus voidaan alueen yksityiskohtaisemmassa suunnittelussa toteuttaa kokonaisuudessaan paljon tilaa vaativan erikoistavaran kaupan kerrosalana.

V

Virkistysalue.

Merkinnällä osoitetaan seudullisesti merkittävät taajamiin liittyvät virkistysalueet ja/tai taajamien ekologisen verkoston kannalta erityisen tärkeitä alueita. Alueella voi sijaita olemassa olevia vakituksia tai lomarakennuspaikkoja.

Kohdemerkinnällä osoitetaan sellaisia seudullisesti merkittäviä virkistysalueita, joiden osoittamiseen ei maakuntakaavan mittakaavan vuoksi ole tarkoituksenmukais- ta käyttää aluevarausmerkintää.

Merkintään liittyy Nokialla Kaakkurijärvien Natura-alueen läheisyydessä erityis- määräys em7 sekä Kangasalla ja Pälkäneellä Keisarinharju-Vehoniemenharjun Na- tura-alueen läheisyydessä erityismääräys em10.

Suunnittelumääräys:

Alue varataan yleiseen virkistykseen ja ulkoiluun. Alueen yksityiskohtaisemmassa suunnittelussa on turvattava virkistyskäyttöedellytysten säilyminen ja kehittäminen, alueen hyvä saavutettavuus sekä osoitettava maakuntakaavakartalle merkittävien ulkoilureittien jatkuvuus virkistysalueella.

Alueen suunnittelussa on kiinnitettävä huomiota ympäristön laatuun, alueen ominaisuuksiin ekologisen verkoston osana sekä merkitykseen luonnon monimuotoisuuden kannalta.

Z

Voimalinja.

Merkinnällä osoitetaan olemassa olevat 400 kV:n ja 110 kV:n voimalinjat. Maakaapeloituja voimalinjoja ei osoiteta maakuntakaavakartalla.

kk1

Kaupunkiseudun keskusakselin kehittämisvyöhyke.

Merkinnällä osoitetaan Tampereen ydinkaupunkiseudun ja eteläisen Pirkanmaan pohjois-eteläsuuntainen kehittämisvyöhyke, joka ulottuu Tampereen kaupunkikeskustan ja Lielahden alakeskuksen alueelta Rautaharkko-Lakalaivan alakeskuksen ja henkilöliikenteen aseman sekä Sääksjärven alakeskuksen kautta Lempäälän keskus- taan. Etelä-Pirkanmaalla vyöhyke jatkuu Akaan taajamassa.

Suunnittelumääräys:

Aluekokonaisuutta kehitetään hyvin saavutettavana ja monipuolisena yritystoimin- nan, asumisen sekä kaupallisten ja julkisten palvelujen alueena. Kehittämisvyöhy- keen kunta- ja alakeskukset toimivat merkittävinä asumisen, palveluiden ja työpaik- kojen keskittyminä sekä seudullisesti merkittävinä liikenteellisinä solmukohtina.

Tampereen keskustan asemaa valtakunnallisesti merkittävänä kaupunkikeskuksena vahvistetaan. Tampereen eteläisen alakeskuksen, siihen liittyvän henkilöliikenteen aseman, Sarankulman, Härmälän ja Partolan ympäristöä kehitetään vetovoimaise- na messukeskusalueena sekä monipuolisena kaupallisten ja muiden palveluiden, työpaikkojen ja asumisen kasvualueena. Alueen liikennejärjestelyjen toimivuuteen tulee kiinnittää erityistä huomiota. Sääksjärven alakeskusta kehitetään tiiviinä ala- keskuksena ja joukkoliikenteen terminaalina, joka kytkee vaiheittain toteutuvan 2-kehän välityksellä läntistä ja itäistä kaupunkiseutua keskusakselin kehittämisvyö- hykkeeseen. Akaassa tiivistetään asemanseutuja sekä Viialan ja Toijalan keskusten välisen alueen yhdyskuntarakennetta sekä kehitetään Yritys-Konhon aluetta hyvin saavutettavana työpaikka-alueena.

Aluetta tulee kehittää tiiviissä yhteistyössä kuntien ja muiden viranomaisten kanssa. Maankäytön suunnittelussa tulee tavoitella tiivistä ja sekoitettua yhdyskuntara- kennetta sekä edistää toimintojen saavutettavuutta kävelen, pyöräillen ja joukko- liikenteellä.

Lehtonen Sirpa Maarit

Lähetäjä: Nousiainen Anni
Lähetetty: torstai, 2. huhtikuuta 2020 16:19
Vastaanottaja: kapakaava
Kopio: Willberg Harri
Aihe: 8805 Lahdesjärvi eteläosa, Akulatinkatu OAS_ysu kommentit

Jatkosuunnittelussa on kiinnitettävä erityistä huomiota Särkijärven erinomaisen vedenlaadun turvaamiseen, sekä aluetta ympäröiviin luontoarvoihin. Ympäristönsuojelulla ei ole muuta kommentoitavaa tässä vaiheessa.

Anni Nousiainen
ympäristösuunnittelija
0401391753
etunimi.sukunimi@tampere.fi



TAMPEREEN KAUPUNKI

Tampereen kaupunki
Kaupunkiympäristön palvelualue
Ympäristönsuojelu
Frenckellinaukio 2
33100 Tampere
www.tampere.fi

Lähetäjä: Lehtonen Sirpa Maarit <Sirpa.Lehtonen@tampere.fi> **Puolesta** kapakaava
Lähetetty: torstai, 12. maaliskuuta 2020 13:27
Aihe: Tiedoksi mahdollista kommentointia varten kaava-aineisto, asemakaava nro 8805

Tiedoksi yksikölle mahdollista kommentointia varten

Nähtäville on kuulutettu asemakaavoitukseen liittyvä aineisto koskien:

LAHDESJÄRVI, eteläosa, Akulatinkatu, käyttötarkoituksen muutos, osallistumis- ja arviointisuunnitelma, asemakaava nro 8805. (TRE:194/10.02.01/2020) <http://www.tampere.fi/cgi-bin/kaava/kaavadoc?8805>

Mahdolliset kommentit tulee toimittaa **2.4.2020** mennessä os. kapakaava@tampere.fi

Ystävällisin terveisin

Sirpa Lehtonen
kaavoitussihteeri
040 800 7904
sirpa.lehtonen@tampere.fi



TAMPEREEN KAUPUNKI

Kaupunkiympäristö
Kaupunkisuunnittelu
Asemakaavoitus
Frenckellinaukio 2 B
PL 487
33101 Tampere
www.tampere.fi

Lehtonen Sirpa Maarit

Lähettilä: Heinonen Pekka
Lähetetty: torstai, 12. marraskuuta 2020 11:42
Vastaanottaja: kapakaava
Aihe: VS: Tiedoksi mahdollista kommentointia varten kaava-aineistot, asemakaavat nrot 8821 ja 8805

XV (TAMMELA), Kalevan puistotie 18, Tammelan koulun kehittäminen ja kaavamääräysten tarkistaminen, osallistumis- ja arviointisuunnitelma sekä valmisteluaineistoa, asemakaava nro 8821. (TRE: 7701/10.02.01/2019) <http://www.tampere.fi/cgi-bin/kaava/kaavadoc?8821>

OAS OK.

LAHDESJÄRVI, eteläosa, Akulatinkatu, käyttötarkoituksen muutos, tarkistettu osallistumis- ja arviointisuunnitelma sekä valmisteluaineisto, asemakaava nro 8805. (TRE:194/10.02.01/2020) <http://www.tampere.fi/cgi-bin/kaava/kaavadoc?8805>

Hulevesiselvitys laadittu.

Pekka Heinonen
Erikoissuunnittelija, hulevesiasiantuntija
040 846 9458
pekka.heinonen@tampere.fi



Kaupunkiympäristön palvelualue
Viheralueet ja hulevedet
Frenckellinaukio 2 B
PL 487
33101 Tampere
www.tampere.fi

Lähettilä: Lehtonen Sirpa Maarit <Sirpa.Lehtonen@tampere.fi> Puolesta kapakaava
Lähetetty: torstai, 22. lokakuuta 2020 14:25
Aihe: Tiedoksi mahdollista kommentointia varten kaava-aineistot, asemakaavat nrot 8821 ja 8805

Tiedoksi yksikölle mahdollista kommentointia varten

Nähtäville on kuulutettu asemakaavoitukseen liittyvät aineistot koskien:

XV (TAMMELA), Kalevan puistotie 18, Tammelan koulun kehittäminen ja kaavamääräysten tarkistaminen, osallistumis- ja arviointisuunnitelma sekä valmisteluaineistoa, asemakaava nro 8821. (TRE: 7701/10.02.01/2019) <http://www.tampere.fi/cgi-bin/kaava/kaavadoc?8821>

LAHDESJÄRVI, eteläosa, Akulatinkatu, käyttötarkoituksen muutos, tarkistettu osallistumis- ja arviointisuunnitelma sekä valmisteluaineisto, asemakaava nro 8805. (TRE:194/10.02.01/2020) <http://www.tampere.fi/cgi-bin/kaava/kaavadoc?8805>

Mahdolliset kommentit tulee toimittaa **12.11.2020** mennessä os. kapakaava@tampere.fi

Ystävällisin terveisin

Sirpa Lehtonen
kaavoitussihteeri
040 800 7904
sirpa.lehtonen@tampere.fi



Kaupunkiympäristö
Kaupunkisuunnittelu
Asemakaavoitus
Frenckellin aukio 2 B
PL 487
33101 Tampere
www.tampere.fi



11.11.2020

Viite: ASEMAKAAVAN MUUTOKSEN OSALLISTUMIS- JA ARVIONTISUUNNITELMA / Lahdesjärvi eteläosa, Akulatinkatu, käyttötarkoituksen muutos / Asemakaava nro. 8805

Tampereen seudun joukkoliikenteen lausunto Lahdesjärven eteläosan kaavasta

Lahdesjärven eteläosan kaava-alueen käyttötarkoituksen muutos teollisuustontiksi aiheuttaa haasteita joukkoliikennepalvelun järjestämisen kannalta. Yhteys joukkoliikenteellä ei ole helposti toteutettavissa. Nykyisellään hyvät joukkoliikenneyhteydet ovat Automiehenkadulla lähes kilometrin päässä kaavoitettavasta alueesta. Lisäksi alueelle ei johda kuin yksi kevyen liikenteen väylä Automiehenkadun bussipysäkeiltä, eikä tämä ympäristöltään houkuttele käyttämään Automiehenkadun bussipysäkkiä.

Kaavassa pitäisi huomioida paremmin kevyen liikenteen yhteyksien parantaminen kahden yksityisen tontin välistä (IKEA ja K-Rauta), lisäksi suunnittelussa pitäisi huomioida kuinka Leppästensuonkadun kevyen liikenteen väyliä voitaisiin parantaa. Ennen kaavan hyväksyntää olisi tärkeää, että tontille siirtyvän toimijan kanssa käytäisiin keskustelua henkilöstön työmatkayhteyksien varmistamisesta. Toimijan nykyinen toimipaikka on ollut huippu joukkoliikenneyhteyksien varassa ja siirtyminen uudelle tontille tarkoittaa merkittävää muutosta nykyisestä. Kaavassa tulisi myös huomioida, kuinka kaupungin asettamat hiilineutraalisuus tavoitteet saavutetaan osana työntekijöiden työmatkaliikkumista.

Joukkoliikenteessä emme näe tarpeellisena siirtää liikennettä Leppästensuonkadulle, koska nykyisellään Automiehenkadulla joukkoliikenteellä palvellaan sekä kadun pohjois- että eteläpuolella olevia yrityksiä. Sen sijaan, että bussit liikennöisivät Leppästensuonkadulla alueella pitäisi kehittää esim. robottibussi -liikennettä tai muita vaihtoehtoisia tapoja saada bussilla kulkevat työntekijät omalle työpaikalleen. Yksi vaihtoehto olisi vaatia yritystä perustamaan tai hankkimaan alueelle yhteiskäyttöpyöriä tai yhteiskäyttösähköpotkulautoja. Tämä tukisi myös Lahdesjärven muiden yritysten työntekijöiden joukkoliikenteen käyttöä.